



Programme sur la résilience du système alimentaire
en Afrique de l'Ouest

FSRP

Présentation sommaire du PRSA-
MALI

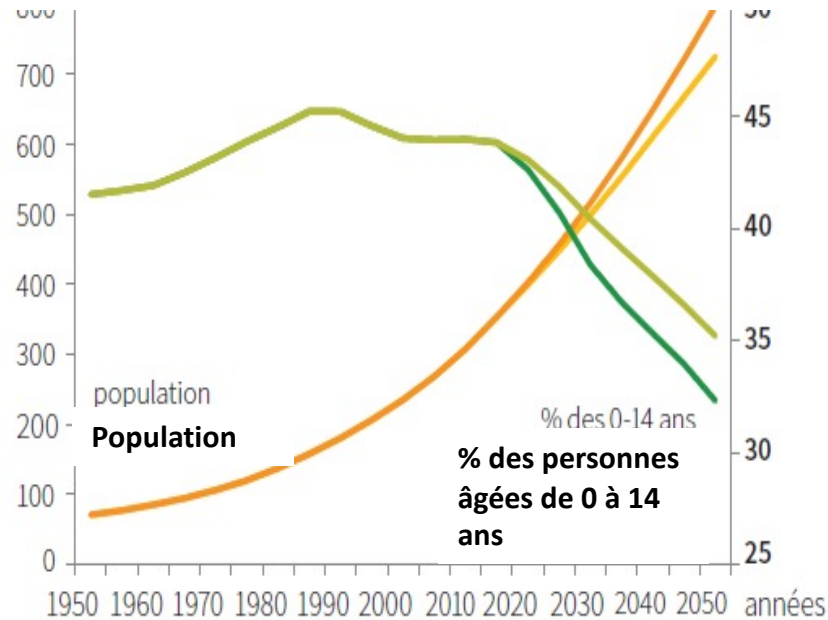
Avril 2021



Après des années de forte croissance, la disponibilité de denrées alimentaires par habitant est en baisse

PRESSION DU CÔTÉ DE LA DEMANDE

Population d'Afrique de l'Ouest, proportion des 0-14 ans



La croissance démographique et l'urbanisation

offrent des opportunités économiques mais augmentent également la pression sur la production pour fournir suffisamment de denrées alimentaires avec des ressources naturelles par habitant plus faibles, y compris la terre.

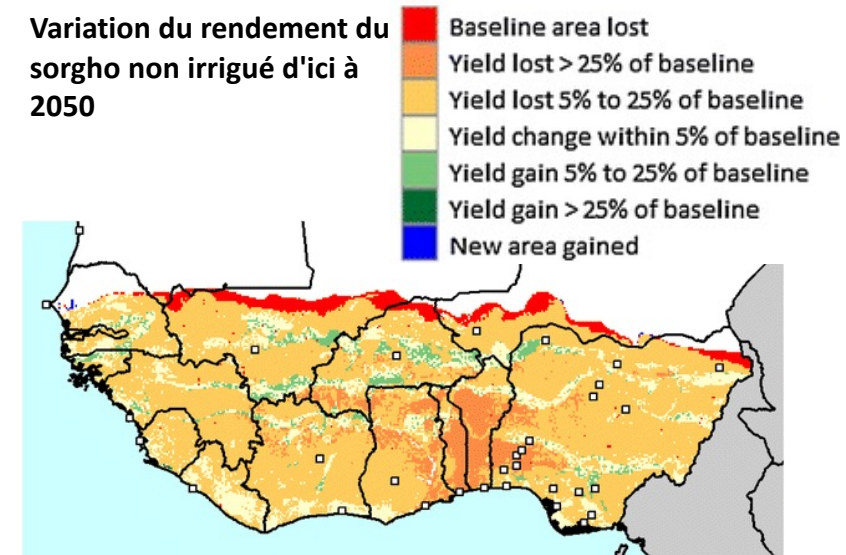
RPCA: 19.6 million personnes en crise alimentaire Juin-Aout 2021

Interactions avec les conflits, les migrations et les impacts de COVID-19

La fragilité et les conflits perturbent la production alimentaire et les moyens de subsistance de manière durable. Inversement, l'insécurité alimentaire contribue à la migration et à la concurrence pour les ressources naturelles.

PRESSION DU CÔTÉ DE L'OFFRE

Variation du rendement du sorgho non irrigué d'ici à 2050



Le changement climatique exerce une pression croissante sur l'offre de production alimentaire du fait des tendances défavorables en matière de température et de précipitations qui se manifestent dans les moyennes et la fréquence ainsi que dans l'ampleur des événements extrêmes

Pourtant, la productivité de l'agriculture africaine pourrait augmenter x2-3 et réduire de façon disproportionnée l'extrême pauvreté (rurale) par rapport à d'autres secteurs.

Food System Resilience Program (FSRP)

Programme sur la résilience du système alimentaire

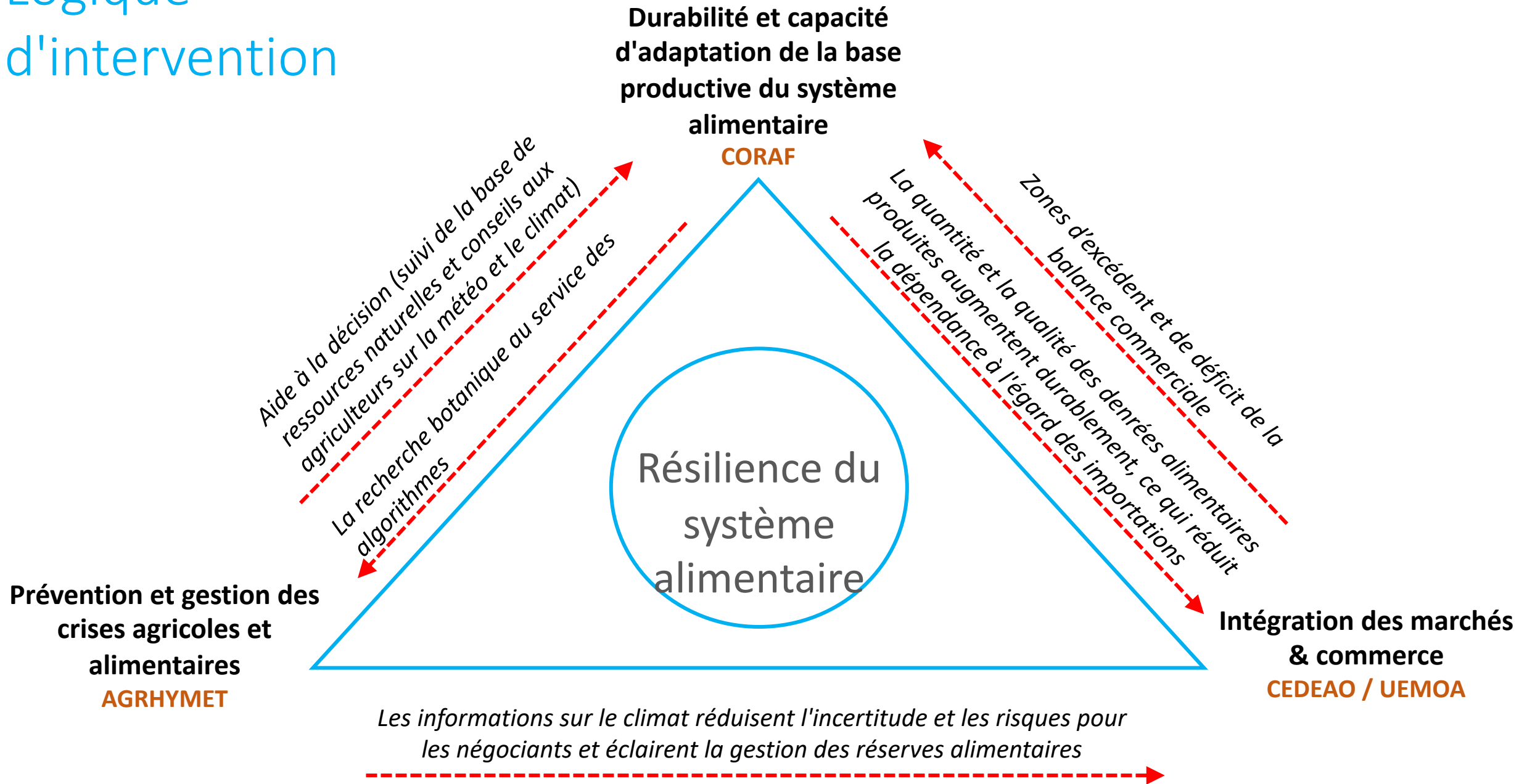
OBJECTIF SUPÉRIEUR :

Renforcer la résilience aux chocs du système alimentaire en Afrique de l'Ouest

OBJECTIF SPÉCIFIQUE:

Renforcer la gestion des risques du système alimentaire régional, améliorer la durabilité de la base productive dans les zones ciblées et développer les marchés agricoles régionaux.

Logique d'intervention



Présentation des composantes

ODPr

Renforcer la gestion des risques du système alimentaire régional, améliorer la durabilité de la base productive dans les zones ciblées et développer les marchés agricoles régionaux.

Composantes

C1. Services de conseils numériques pour la prévention et la gestion des crises agricoles et alimentaires

C1.1 Amélioration des systèmes de prévention et de suivi des crises alimentaires

C1.2 Renforcement de la création et de la fourniture de services de conseils numériques aux agriculteurs

C2. Durabilité et capacité d'adaptation de la base productive du système alimentaire

C2.1 Consolider le système d'innovation agricole

C2.2 Renforcer la sécurité alimentaire par des pratiques durables dans les zones ciblées

C3. Intégration des marchés et commerce

C3.1 Faciliter le commerce le long des principaux corridors et consolider le système de réserves alimentaires

C3.2 Soutenir le développement de chaînes de valeur stratégiques

CRITERES DE CHOIX DES ZONES DINTERVENTION DU PRSA-MALI

- a. La production agricole des trois filières retenues (riz, maïs et échalote/oignon).
- a. Le degré de vulnérabilité des communautés par rapport à la sécurité alimentaire.
- b. Les échanges commerciaux transfrontaliers avec au moins un pays de la CEDEAO.
- c. La Niveau de sécurité physique des personnes et des biens.

Région	Nombre de cercles retenus par région				Nbres de cercle
Sikasso	Sikasso	Koutiala	Kadiolo	Yorosso	4
Ségou	Niono	Ségou			2
TOTAL					06

CRITERES DE CHOIX DES FILIERES PRSA-MALI

Etape 1 : Constats et relevés des filières stratégiques en matière de sécurité alimentaire et nutritionnelle et de la Politique de développement agricole au Mali. On a noté que les documents de politique et stratégies citent principalement les filières Riz, Maïs, Mil/Sorgho, Fonio, Echalote/oignon, Sésame, Patate, Manioc.

Etape 2 : L'appréciation du niveau d'organisation avec l'existence de faïtières. Ce qui révèle que les filières Riz, Maïs, oignon/échalote, Sésame (Interprofessions) et fonio (Plateforme) ont une structure institutionnelle communautaire plus organisée.

Etape 3 : Appréciation des volumes d'exportation des produits des filières. Cette analyse fait apparaître les filières par ordre de volumes exportés : Echalote, Maïs, Mil et Riz

Etape 4 : L'appréciation de l'insertion du produit des filières dans des processus de transformation au niveau national. L'analyse des données de l'annuaire statistique 2015 permet de constater que seuls le riz, le maïs et l'échalote sont transformés étant entendu que pour le riz le volume commercialisé correspond au volume transformé du paddy en riz décortiqué et blanchi.

Sur la base des quatre critères, les filières Riz, Maïs et échalote/oignon s'imposent comme prioritaires au Mali.

Composante 1 - Services de conseils numériques pour la prévention et la gestion des crises agricoles et alimentaires

C1.1 Amélioration des systèmes de prévention et de suivi des crises alimentaires

- Objectif: La sous-composante vise à transformer l'architecture régionale de gestion des risques liés à l'alimentation et à l'agriculture (collecte, analyse, prévision et gestion des données pertinentes en matière de sécurité alimentaire) afin de fournir des informations et des services de conseils pour appuyer les décisions de gestion des risques. Ceci se fera en renforçant les capacités, la coordination et l'organisation de l'AGRHYMET et autres institutions chargées de remplir ces fonctions au niveau régional et de mobiliser systématiquement le secteur privé.

Composante 1 - Services de conseils numériques pour la prévention et la gestion des crises agricoles et alimentaires

- C1.1 Amélioration des systèmes de prévention et de suivi des crises alimentaires

Renforcer la capacité institutionnelle régionale de suivi et de prestation de services d'information sur la sécurité alimentaire, notamment par l'intermédiaire du « Cadre harmonisé »

Renforcer le système régional d'information sur l'agriculture en intégrant des systèmes régionaux d'information/données sur les vulnérabilités pour appuyer la prise de décisions grâce à l'amélioration des services de conseil, d'hydrométéorologie et d'alerte précoce ;

Réorganiser les mécanismes existants et développer de nouveaux mécanismes pour la surveillance et la gestion des ravageurs et maladies en adoptant une approche « One Health » ;

Renforcer la collaboration régionale par la facilitation des approches harmonisées au niveau régional par rapport à ce qui précède, y compris l'élaboration d'une plateforme d'apprentissage pour les fournisseurs nationaux d'information sur le climat (public et privé).

Composante 1 - Services de conseils numériques pour la prévention et la gestion des crises agricoles et alimentaires

- C 1.2 Renforcement de la création et de la fourniture de services de conseils numériques aux agriculteurs
- Objectif: La sous-composante vise à accroître l'accès et l'utilisation d'informations spécifiques à des zones précises et pertinentes pour la sécurité alimentaire par les décideurs et les agriculteurs par le biais de systèmes nationaux de conseil agricole.

Composante 1 - Services de conseils numériques pour la prévention et la gestion des crises agricoles et alimentaires

- Renforcement de la création et de la fourniture de services de conseils numériques aux agriculteurs

Renforcement des capacités et appui institutionnel aux activités des fournisseurs de services hydrométéorologiques et agro météo (publics et privés) au niveau national ;

Améliorer la capacité nationale d'observer les phénomènes hydro météo pour compléter les données météorologiques et les infrastructures régionales et mondiale ;

Mettre au point des services de prévision, d'alerte et de conseil axés sur l'impact pour répondre aux exigences de l'agriculture et de la sécurité alimentaire ;

Appuyer la fourniture à bonne date, d'informations agrométéorologiques aux agriculteurs utilisant des canaux multimodaux, y compris les TIC, en partenariat avec le secteur privé (compagnies de téléphonie mobile, agro-entrepreneurs, prestataires de services) et la société civile ;

Soutien au développement d'informations climatiques qui peuvent mieux éclairer le développement d'instruments de financement de l'agriculture et des risques (fonds d'urgence, assurances, produits dérivés, prêts d'urgence) et de mesures transfrontalières de soutien aux agriculteurs

Composante 2 - Durabilité et capacité d'adaptation de la base productive du système alimentaire

C2.1 Consolider le système d'innovation agricole pour des systèmes alimentaires résilients

Objectif: Renforcer les systèmes régionaux de recherche et de conseil agricole afin générer de façon durable les innovations technologiques, y compris les technologies climato intelligentes, sensibles à la nutrition, au genre et aux jeunes.

Composante 2 - Durabilité et capacité d'adaptation de la base productive du système alimentaire

- C2.1 Consolider le système d'innovation agricole pour des systèmes alimentaires résilients

Renforcer la capacité du système régional de recherche agricole (Centres Nationaux de Spécialisation - CNS- et Centres Régionaux of Excellence -CREs (créés dans le cadre du WAAPP)

Conduire des activités de Recherche & Développement sur les technologies améliorées par réseau régional de centres de recherche avec des centres nationaux de spécialisation

Activités régionales de modernisation et d'amélioration des systèmes de conseil agricole, y compris par le biais de modèles impliquant le secteur privé

Composante 2 - Durabilité et capacité d'adaptation de la base productive du système alimentaire

- C 2.2 Renforcer la sécurité alimentaire par des pratiques agricoles durables dans les zones ciblées
- Objectif : Améliorer durablement la sécurité alimentaire des ménages ruraux et leur résilience aux aléas climatiques dans les zones (très vulnérables) ciblées

Composante 2 - Durabilité et capacité d'adaptation de la base productive du système alimentaire

- C 2.2 Renforcer la sécurité alimentaire par des pratiques agricoles durables dans les zones ciblées

Restauration des terres et des bassins versants : améliorer la fertilité et la capacité de rétention d'eau des sols afin d'accroître la productivité et la résilience de l'agriculture et du bétail. Cela comprend des pratiques telles que l'agroforesterie, et d'autres pratiques pour retenir l'eau et augmenter la matière organique dans le sol. Cela réduira également l'érosion, le lessivage et la sédimentation dans les vallées et plus en aval qui affectent les terres productives et les habitats ruraux.

Restauration des plaines inondables : Restauration des plaines inondables afin d'accroître la disponibilité et la productivité des terres agricoles et de pâturage, en étendant la zone de couverture des inondations bénéfiques dans les vallées et en rechargeant les eaux souterraines pour une utilisation pendant la saison sèche et les années sèches grâce à des activités telles que les déversoirs et la restauration des berges.

Maîtrise de l'eau et développement de l'irrigation dans les plaines inondables et les bassins versants récupérés afin d'accroître la production agricole et la résilience grâce au forages de puits, au captage d'eau des rivières et au développement d'infrastructures d'irrigation.

Fourniture de paquets technologiques climato intelligents adaptés au contexte local tels que les semences résistantes à la sécheresse, des pratiques agricoles plus résilientes, le stockage de denrées alimentaires et de fourrage, l'équipement pour la transformation, pour ajouter de la valeur aux chaînes d'approvisionnement, pour la récolte, etc.

Composante 3 - Intégration des marchés et commerce

- C 3.1 Faciliter le commerce le long des principaux corridors et consolider le système des réserves alimentaires
- Objectif : Appuyer la mise en œuvre de réglementations et de politiques régionales saines visant à renforcer les marchés régionaux des intrants et produits agricoles et alimentaires

Composante 3 - Intégration des marchés et commerce

- C 3.1 Faciliter le commerce le long des principaux corridors et consolider le système des réserves alimentaires

Appuyer la CEDEAO, en coordination avec l'UEMOA et le CILSS, pour améliorer le suivi et la facilitation (notamment la formalisation) du commerce régional des intrants et des produits agricoles, renforcer les mécanismes régionaux de coordination pays (y compris avec les organismes interprofessionnels) sur la biotechnologie/biosécurité, les normes, et les barrières non tarifaires pour les produits agricoles, et créer un mécanisme de reddition des comptes (tableau de bord) entre les pays pour suivre et encourager la mise en œuvre des politiques régionales

Fournir une assistance technique à la CEDEAO et à l'UEMOA pour élaborer des instruments physiques et financiers pour la réserve alimentaire régionale, y compris des procédures opérationnelles détaillées pour le Fonds régional pour l'agriculture et l'alimentation de la CEDEAO en tant qu'instrument clé pour un financement durable de la résilience du système alimentaire régional

Appuyer la mise à jour et l'harmonisation des politiques et règlements régionaux critiques dans des domaines tels que les intrants (semences, engrais, pesticides, produits vétérinaires), la biotechnologie/sécurité sanitaire des aliments, les normes, et barrières non tarifaires pour les produits agricoles ;

Soutenir la structuration et la capacité des organismes interprofessionnels de certaines chaînes de valeur régionales et l'implication du secteur privé dans le suivi de la mise en œuvre par les pays des principales politiques régionales (p. ex. commerce transfrontalier de produits et d'intrants, SPS, prévention des crises alimentaires)

Composante 3 - Intégration des marchés et commerce

- C 3.2: Soutien au développement des chaînes de valeur stratégiques
- Objectif: Soutenir le développement de jusqu'à trois chaînes de valeur par pays participant, en mettant l'accent sur les maillons en amont et en aval des cultures de base prioritaires et des chaînes de valeur des animaux à cycle court, avec des impacts potentiels positifs tangibles sur la sécurité alimentaire régionale

Composante 3 - Intégration des marchés et commerce

- C 3.2: Soutien au développement des chaînes de valeur stratégiques

Préparation et mise en œuvre des plans d'action nationaux de promotion des chaînes de valeur ; [veuillez préciser pour quelles chaînes de valeur]

Assistance technique (TA) et soutien aux subventions pour, entre autres, la formalisation des entreprises, le lien avec les petits exploitants agricoles/producteurs, l'exploitation des technologies numériques pour la prospection des marchés/prix, la facilitation/sécurisation des paiements et des transactions pour les entreprises et les PME (agro-entreprises, agro-commerçants, agro-négociants, associations de producteurs) opérant dans le commerce des produits agricoles et des intrants aux niveaux national et régional;

Soutenir les investissements essentiels pour tirer parti du financement privé le long des chaînes de valeur (promotion des systèmes de production semencière, des services essentiels aux agriculteurs, investissements pour faciliter l'agrégation, le transport, la transformation, l'emballage et la commercialisation nationale et transfrontalière)

Composante 4 : Composante d'intervention d'urgence imprévue

Le Programme mettra en place une composante comprenant un Mécanisme de réponse rapide en cas d'urgence (CERC)

Composante 5 : Gestion du programme

Cette composante comprend les coûts de gestion et de suivi-évaluation du Programme.

La durée de la première phase du programme est de 5 ans

Le coût est **de 60 millions de dollars,**



MERCI



DIAPPOSITIVES DE SAUVEGARDE

Résumé d'Activités par composante

Composante 1 : *Services de conseil numériques pour la prévention et la gestion des crises agricoles et alimentaires*

Renforcement de la création et de la fourniture de services de conseils numériques aux agriculteurs

Renforcement des moyens et capacités de production et dissémination des données agro- et hydrométéorologiques

Soutien à la fourniture de services d'alerte et de conseil aux agriculteurs

Renforcement de la durabilité institutionnelle et financière et soutien à la collaboration public-privé des fournisseurs de service Hydromet

Composante 2 : *Durabilité et capacité d'adaptation de la base productive du système alimentaire*

- La promotion de la planification participative intégrée et ascendante
- L'identification des actions/investissements urgents à entreprendre au niveau du paysage pour restaurer les fonctions physiques, productives et culturelles et donc restaurer les fonctions et la capacité de résilience des écosystèmes
- La promotion d'un meilleur accès aux marchés à travers la mise en place d'alliances productives

Composante 3: *Intégration des marchés et commerce*

Soutenir la structuration et le financement des chaînes de valeurs prioritaires

Promouvoir la compétitivité du secteur et appui aux infrastructures d'accès aux marchés

Promouvoir la coordination multi-acteurs et renforcement du dialogue entre le secteur public et privé